

摘藻堂四庫全書薈要

集部

欽定四庫全書薈要

御選歷代詩餘卷八十七目錄

起一百十字至一百一十字

霜葉飛 又一體

張炎

劉基

前調 又一體

無名氏

擊梧桐 又一體

李甲

李珣

八寶妝 又一體

李甲

大聖樂 又一體

康與之

蔣捷

前調 又一體

張炎

高山流水

吳文英

八犯玉交枝

仇遠

幔捲紬

柳永

李甲

疎影

姜夔

趙以夫

陳允平

周密

王沂孫

張炎

四首

王夢應

鄧剡

趙文

張翥

選冠子

又一體

周邦彥

方千里

吳文英

陳允平

劉基

吳子孝

前調 又一體

蔡伸

陳允平

五綵結同心 又一體

趙彥端

八歸

高觀國

女冠子 又一體

柳永

霜葉飛 又一體

周邦彥

吳文英

張炎 二首

長壽樂 又一體

柳永

沁園春 又一體

楊慎

御選歷代詩餘卷八十七目錄

欽定四庫全書薈要卷二萬七百六十五

集部

御選歷代詩餘卷八十七

起一百十字至一百一十一字

霜葉飛

又一體雙調

一百十字

霜葉飛

悼澄江
吳立齋

張炎

故園空杳霜風勁南塘吹斷瑤草已無清氣礙雲山奈
此時懷抱尚記得修門賦曉杜陵花竹歸來早傍雅亭
幽榭慣款語英游好懷無限歡笑不見換羽移商杏

梁塵遠可憐都付殘照坐中泣下最誰多歎賞音人少
悵一夜梅花都老今年因甚無詩到待喚起清魂說與
淒涼定應愁了

前調

七夕

劉基

鯉魚風起津梁斷盈盈一水難渡藕花相向自成蓮誰
道中心苦又不覺明星在戶鵲橋橫跨黃姑渚怕喜極
悲生似那日匆匆再把歡笑辜負 堪恨桂闕姮娥乘
雲驂霧便踏龍尾先去碧雞啼罷鳳樓寒早漏聲催鼓

盼油壁香車駕了，踟躕欲上頻回顧。但暗滴真珠教向人，問散成飛雨。

前調

又一體

無名氏

霜林彫晚，危樓迴登臨，無限秋思。望中間，想洞庭波面，亂紅初墜。更蕭索，風吹渭水，長安飛舞，千門裏。變景推芳榭，唯有蘭衰，暮叢菊殘餘蕊。念花滿堂時，自美人

一去鎮掩香閨，經歲又觀珠露碎。點蒼苔敗，梧飄砌，漫贏得相思淚。眼東君，早作歸來計。須莫惜丹青手，重與

芳菲萬紅千翠

擊梧桐

又一體雙調

一百十字

擊梧桐

李甲

杳杳春江闊收細雨風感波聲無歇鴈去汀洲暖岸蕪
靜翠染遙山一抹羣鷗聚散征航來去隔水相望楚越
對此凝情久念往歲上國嬉遊時節鬪草園林賣花
巷陌觸處風光竒絕正恁濃歡裏悄不意頓有天涯離

別看即梅生翠實柳飄狂絮沒個人共折把而今愁煩
滋味教向誰說

前調

別西湖
社友

李珣

楓葉濃於染秋正老江上征衫寒淺又是秦鴻過霽煙
外寫出離愁幾點年來歲去朝生暮落人似吳潮展轉
怕聽陽關曲奈短笛喚起天涯情遠 雙履行春扁舟
嘯晚憶著鷗湖鶯苑小小梅花屋雪月後記把山扉牢
掩惆悵明朝何處故人相望但碧雲半斂定蘇堤重來

時候芳草如翦

八寶妝

又一體雙調

一百十字

八寶妝

李甲

門掩黃昏畫堂人寂暮雨乍收殘暑簾捲疎星庭戶悄
隱隱巖城鐘鼓空街煙暝半開斜月朦朧銀河澄淡風
淒楚還是鳳樓人遠桃源無路惆悵夜久星繁碧雲
望斷玉簫聲在何處念誰伴茜裙翠袖共攜手瑤臺歸

去對修竹森森院宇曲屏香暖凝沉炷問對酒當歌情
懷記得劉郎否

大聖樂

又一體雙調

一百十字

大聖樂

康與之

千朶竒峰半軒微雨曉來初過漸燕子引教雛飛茁茁
暗薰芳草池面涼多淺斟瓊卮浮綠蟻展湘簾雙紋生
細波輕紈舉動團圓素月仙桂婆娑臨風對月恣樂

便好把千金邀豔娥幸太平無事擊壤鼓腹攜酒高歌
富貴安居功名天賦爭奈皆由時命何休看鎖問朱顏
去了還更來麼

前調

壽陶
成之

蔣捷

笙月涼邊翠翹雙舞壽仙曲破更聽得豔拍流星慢唱
壽詞初了羣唱蓮歌主翁樓中披鶴氅展一笑微微紅
透渦襟懷好縱炎官駐繖長是春和 千年鼻祖事業
記曾趁雷聲飛快梭但也曾三徑撫松采菊隨分吟哦

富貴浮雲榮華風過淡處還他滋味多休辭飲有碧荷
貯酒深似金荷

前調

又一體
春堂分韻

華

張炎

隱市山林傍家池館頓成佳趣是幾番臨水看雲就樹
攬香詩滿闌干橫處翠徑小車行花影聽一片春聲人
笑語深庭宇對清晝漸長閒教鸚鵡芳情緩尋細數
愛碧草平煙紅自雨任燕來鶯去香凝翠暖歌酒清時
鐘鼓二十四簾冰壺裏有誰在簫臺猶醉舞吹笙侶倚

高寒半天風露

高山流水

雙調一

百十字

高山流水

丁基仲妾
善琴題贈

吳文英

素絃一一起秋風寫柔情多在春葱徽外斷腸聲霜霄
暗落驚鴻低顰處翦綠裁紅仙郎伴新製還賡舊曲映
月簾櫳似名花竝蒂日日醉春濃 吳中空傳有西子
應不解換徵移宮蘭蕙滿襟懷唾碧總噴花茸後堂深

想費春工客愁重時聽蕉寒雨碎淚濕瓊鍾恁風流也
稱金屋貯嬌慵

八犯玉交枝

雙調一

百十字

八犯玉交枝

招寶山
觀月上

仇遠

滄島雲連綠瀛秋入暮景却沉洲渚無浪無風天地白
聽得潮生人語擎空孤柱翠倚高閣憑虛中流蒼碧迷
煙霧惟見廣寒門外青無重數 不知是水是山不知

是樹漫漫知是何處倩誰問
凌波輕步漫凝睇乘鸞秦
女想庭曲霓裳正舞莫須
長笛吹愁去怕喚起魚龍
三更噴作前山雨

幔捲紉

雙調一百十字

或作慢捲袖

幔捲紉

柳永

閒牕燭暗孤幃夜永
敲枕難成寐細屈指尋思
舊事前歡都來未盡平生
深意到得如今萬般追悔
空祇添憔悴

悴對好景良宵皺著眉兒成甚滋味
紅茵翠被當時
一一堪垂淚怎生得依前似恁偎香倚暖抱著日高猶
睡算得伊家也應隨分煩惱心兒裏又爭似從前澹澹
相看免恁縈繫

前調

李甲

絕羽沉鱗埋香奠玉杳杳悲前事對一盞寒燈數點流
螢悄悄畫屏巫山十二舜臉星眸蘭情蕙性一旦成流
水便縱有甘泉妙手鴻都方士何濟
香閨寶砌臨妝

迤邐苔痕翠更不忍看伊繡殘鴛履而今尚有啼紅粉
漬好夢不來斷雲飛去黯黯愁無際漫飲盡香醪奈向
愁腸消遣無計

疎影

雙調一百十字石湖梅開花成大徵新聲於姜夔
夔製暗香疎影二曲後人更以紅情綠意名之此
其一也

疎影

石湖梅詞

姜夔

苔枝綴玉有翠禽小小枝上同宿客裏相逢籬角黃昏

無言自倚修竹昭君不慣龍沙遠但暗憶江南江北想
珮環月夜歸來化作此花幽獨 猶記深宮舊事那人
正睡裏飛近蛾綠莫似東風不管盈盈早與安排金屋
還教一片隨波去又却怨玉龍哀曲等恁時重覓幽香
已入小牕橫幅

前調

梅

趙以夫

晴空漠漠催雪來底處飄滿籬落元是花神管領春風
幽香忽徧林壑玉仙緩轡江城路全不羨揚州東閣似

天教瑤瓊裾薦與翠尊冰勺
聞道兒童好語豐年
瑞覆早占取紅萼驛使飛馳羹鼎安排速趁良辰行樂
聯鑣一一清都客也肯把山林同約醉歸來夢斷西牕
怕聽麗譙吹角

前調

次姜白石韻

陳允平

千峰玉立送孤雲伴我羅牕清宿拂鏡凭虛春碧生寒
夜單瘦倚筇竹東風不解吹愁醒但芳酒溪南城北認
霧鬢遙鎖修眉顰嫵為誰愁獨
江上輕鷗似識背昭

亭兩兩飛破晴綠一片蒼煙隔斷家山夢遶石牕蘿屋
相看不厭朝還暮算幾度赤闌干曲待倩詩收拾歸來
寫作卧遊屏幅

前調

梅影

周密

冰條凍葉又橫斜照水一花初發素壁秋屏招得芳魂
彷彿玉宮明滅疎疎滿地珊瑚冷全誤却撲花幽蝶甚
美人忽到牕前鏡裏好春難折閒却孤山舊事浸清
漪倒映千樹殘雪暗裏東風可慣無情攪碎一簾香月

輕妝誰寫崔徽面
認隱約煙綃重疊
記夢回紙帳殘燈
瘦倚數枝清絕

前調

咏梅

王沂孫

瓊妃臥月任素裳
瘦損羅帶重結石
逕春寒碧蘚參差
相思曾步芳屨
離魂分破東風恨
又夢入水孤雲濶
算如今也厭娉婷
帶了一恨殘雪
猶記冰奩半掩
冷枝畫未就
歸棹輕折幾度
黃昏忽到牕前
重想故人初別
蒼蚪欲捲漣漪
去慢蛻却連環
香骨早又是翠
蔭蒙茸

不似一枝清絕

前調

北歸感舊
寄周草廳

張炎

柳黃未結放嫩晴銷盡斷橋殘雪隔水人家渾是花陰
曾醉好春時節輕車幾度新堤曉想如今燕鶯猶說縱
豔遊得似當年早是舊情都別重到翻疑夢醒弄泉
試照影驚見華髮却笑歸來石老雲荒身世飄然一葉
閉門約住青山色自容與吟牕清絕怕夜寒吹到梅花
休捲半簾明月

前調 梅

張炎

黃昏片月似碎陰滿地還更清絕枝北枝南疑有疑無
幾度背燈難折依稀倩女離魂處緩步出前村時節看
夜深竹外橫斜應如過雲明滅 窺鏡蛾眉淡抹為容
不在貌獨抱孤潔莫是花光描取春痕不怕麗譙吹徹
還驚海上燃犀去照水底珊瑚如活做弄得酒醒天寒
空對一庭香雪

前調

題賓
月圖

張炎

雪空四野照歸心，萬里千峰獨立身。
與天游一洗襟懷，海鏡倒湧秋白相逢。
嬾問盈虧事，但脈脈此情無極。是
幾番飛蓋追隨，桂底露衣香濕。
閒欵樓臺，夜色料水光未許。
人世先得影裏分明，認得山河一笑亂山橫碧。
乾坤許大，須容我渾忘了，醉鄉猶客待倩誰招。
下清風共結歲寒三益。

前調

荷葉

張炎

碧圓自潔向淺洲，遠渚亭亭清絕猶有遺簪不展秋心。

能卷幾多炎熱鴛鴦密語同傾蓋且重與浣紗人說恐
怨歌忽斷花風碎却翠雲千疊回首當年漢舞怕飛
去漫綉留仙裙摺戀戀青衫猶染枯香還歎鬢絲飄雪
盤心清露如鉛水又一夜西風吹折喜靜看匹練秋光
倒瀉半湖明月

前調

王夢應

曹騰曉被聽墮冰屋角晴哢仍未土濕煙生庭拚寒青
障泥嬾為春試東風舊與花飛去料記得年年沙際忍

落梅萬點苔根化作一牕離思
猶憶薦紅穉綠斷橋
雪未埽天近春易老對荒寒事舊人新鴈後不成情味
人間解有花如海待一片不教隨水但玉香酥影玲瓏
逐日暖紅雲裏

前調

送尹簿
之平江

鄧剡

瑤尊蘸翠短長亭送別風戀晴袂臘樹迎春一路清寒
能消幾日羈思霜華不借陽關柳梢莫繫行人嘶騎對
梅花索笑分攜勝約別來相寄
人物仙蓬妙韻瑞鸞

歛迅翼聊憩香枳見說使君好語先傳付與芙蓉清致
客來欲問荊州事但細語岳陽樓記夢故人翦燭西牕
已隔洞庭煙水

前調

道士朱復論琴

趙文

寒泉濺雪有珮環隱隱飛度霜月易水風寒壯士悲歌
關山萬里離別楊花浩蕩晴空轉又化作雲鴻霜鶻耿
石壕夜久無言寂歷如聞幽咽雲谷山人老矣江空
又歲晚相對愁絕玉立長身自是胎仙舞我黃庭三疊

人間只慣丁當字妙處在一聲清拙待明朝試拂菱花
老我滿簪華髮

前調

王元章
墨梅圖

張翥

山陰賦客怪幾番睡起牕影生白縹緲仙姝飛下瑤臺
淡泞東風顏色微霜恰護朦朧月更想像暝煙低隔恨
翠禽啼處驚殘一夜夢雲無跡惟有龍煤解染數枝
入畫裏如印溪碧老樹枯苔玉暈冰圍滿幅寒香狼籍
墨池雪嶺春長好悄不管小樓橫笛怕有人誤認寒花

欲點曉來妝額

選冠子

又一體雙調

一百十一字

選冠子

周邦彥

水浴清蟾葉喧涼吹巷陌雨聲初斷閒依露井笑撲流
螢惹破畫羅輕扇人靜夜久凭闌愁不歸眠立殘更箭
歎年華一瞬人今千里夢沉書遠空見說鬢怯瓊梳
容銷金鏡漸嬾趁時勻染梅風地溽虹雨苔滋一架舞

紅都變誰信無聊為伊才減江淹情傷荀倩但明河影
下還看稀星數點

前調

次周美成韻

方千里

柳灑鵝黃草揉螺黛院落雨痕纔斷蜂鬢霧濕燕觜泥
融陌上細風頻扇多少豔景關心長苦春光疾如飛箭
對東風忍負西園清賞翠深香遠空暗憶醉走銅駝
閒敲金鐙倦跡素衣塵染因花瘦覺為酒情鍾綠鬢幾
番催變何況逢迎向人看黛供愁嬌波回倩料相思此

際濃似飛花萬點

前調

芙蓉

吳文英

藻國淒迷麴塵澄映怨入粉煙藍霧香籠麝水膩漲紅
波一鏡萬妝爭妒湘女歸魂佩環玉冷無聲凝情誰語
又江空月墮凌波塵起綵鴛愁舞還暗憶鈿合蘭橈
絲牽瓊腕見萼更憐心苦玲瓏翠幄輕薄冰綃穩稱錦
雲留住生怕衰蟬暗驚秋破紅衣啼珠零露奈西風老
盡羞趁東風嫁與

前調

次周美成韻

陳允平

翠約蘋香綠搏槐蔭隔水晚蟬聲斷壺冰避暖釧玉敲
涼倦暑嬾拈歌扇雲浪縹緲魚鱗新月開弦落星沉箭
恨經年間闕柔箋空寄夢隨天遠 憔悴損臂薄煙綃
腰寬霞縷錦瑟暗塵侵染韓香猶在秦鏡空圓薄倖舊
盟俱變虛蠹春華為誰容改芳徽魂飛嬌倩凭危樓望
斷江外青山亂點

前調

劉基

暖日蒸紅濃煙烘黛又過一年春半鸞啼鏡掩桂老蟾
孤芳草為誰如翦何處燕子飛來八幕穿簾似曾相見
問舊時玉謝風流安在雪消冰泮還記得翠幄籠花
瓊闌搭柳鳴珮響和清管圓光易缺急景難追回首夢
迷天遠綠蔣青蘋是他玉樹亭亭金蓮宮苑且高歌對
酒趁取韶華未晚

前調

吳子孝

芳榭春闌曲池風暖滿地綠陰清晝柳條點水燕語撩

人睡起不禁醇酎最喜洛苑名花色豔香濃經旬依舊
把越羅團扇走傍花陰幾番吟嗅空悵望人在天涯
雲飛林外霜鬢灰心時候鶯聲漸老梅實纔肥莫便風
塵馳驟今日歡娛祇求長住衡茅慣尋巖岫看揮毫萬
字須待玉山頽後

前調

又一體

蔡伸

鴈落平沙煙籠寒水古壘鳴笳聲斷青山隱隱敗葉簫
蕭天際暝鴉零亂樓上黃昏片帆千里歸程年華將晚

望碧雲空暮佳人何處夢魂俱遠
憶舊遊邃館朱扉
小園香徑尚想桃花人面書盈錦軸恨滿金徽難寫寸
心幽怨兩地離愁一尊芳酒淒涼危闌倚徧儘遲留憑
仗西風吹乾淚眼

前調

壽建安
謝使君

陳允平

穀雨收寒茶煙颺曉又是牡丹時候浮龜碧水聽鶴丹
山綵屋幔亭依舊和氣縹緲人間滿谷紅雲德星呈秀
向東風種就一庭蘭茁玉香初茂
還遙想曲度嬌鶯

舞低輕燕二十四簾芳
晝清溪九曲上巳風光
觴詠似山陰
否翠閣凝清正
宜湔茗銀罌
熨香金斗雙鸞
下長生殿裏
賜薔薇酒

五綵結同心

又一體雙調

一百一十一字

五綵結同心

為淵
卿壽

趙彥端

人間塵斷雨外風
回涼波自泛仙槎
非郭還非野閣
鶯燕時傍笑語清
佳銅壺花漏長如
線金鋪碎香暖檐
牙

誰知道東園五畝種成國色天葩
主人漢家龍種正
翩翩迴立雪紵烏紗歌舞承平舊圍紅袖詩興自寫春
華未知三斗朝天去定何似鴻寶丹砂且一醉朱顏相
慶共看玉井浮花

八歸

雙調一百

十一字

八歸

重陽前一
日懷梅溪

高觀國

楚峰翠冷吳波煙遠吹袂萬里西風闕河迴隔新愁外

遙憐倦客音塵未見征鴻雨帽風巾歸夢杳想吟思吹
入飛蓬料恨滿幽苑離宮正愁黯文通 秋濃新霜初
試重陽催近醉紅偷染江楓瘦筇相伴舊遊回首吹帽
知與誰同想萸囊酒醖暫時冷落菊花叢兩凝竚壯懷
立盡微雲斜照中

女冠子

又一體雙調
一百十一字

女冠子

柳永

淡煙飄薄鶯花謝清和院落樹影翠密葉成幄麥秋霽
景夏雲忽變竒峰倚寥廓波暖銀塘漲新萍綠魚躍想
夏端多暇陳王是日嫩苔生閣正鑠石天高流金晝
永楚榭光風轉蕙披襟處波翻翠幙以文會友沉李浮
瓜忍輕諾別館清閒避炎蒸豈須河朔但尊前隨分雅
歌豔舞盡成歡樂

霜葉飛

又一體雙調一百十

一字又名闕嬋娟

霜葉飛

周邦彥

露迷衰草疎星挂涼蟾低下林表素娥青女鬪嬋娟正
倍添淒悄漸颯颯丹楓撼曉橫天雲浪魚鱗小見皓月
相看又透入清輝半晌特地留照迢遞望極闕山波
穿千里度日如歲難到鳳樓今夜聽秋風奈五更愁抱
想玉匣哀絃閉了無心重理相思調念故人牽離恨屏
掩孤顰淚流多少

前調

吳文英

斷絃離緒關心事斜陽紅映霜雪半壺秋水薦黃花香
啜西風雨縱玉勒輕飛迅羽淒涼誰弔荒臺古記醉踏
南屏彩扇咽寒蟬倦夢不知樊素聊對舊節傳杯塵
箋蠹館斷闌經歲慵賦小蟾斜影轉東籬夜冷殘蛩語
早白髮緣愁萬縷驚飈從捲烏紗去漫細將茱萸看但
約明年翠微高處

前調

毘陵宅中
聞老妓歌

張炎

繡屏開了鶯詩夢嬌鶯啼破春梢穩將譜字轉清圓正

杏梁聲繞看帖帖蛾眉淡掃不知能聚愁多少歎客裏
淒涼尚記得當年雅音低唱還好同是流落殊鄉相
逢何晚坐對真被花惱貞元朝士已無多但荒煙衰草
未忘得春風窈窕却憐張緒如今老且慰我留連意莫
說西湖那時蘇小

前調

春感

張炎

舊家池沼尋芳處從教飛燕頻繞一灣柳護水房春看
鏡鸞窺曉暈宿酒雙蛾淡掃羅襦飄帶腰圍小盡醉方

歸去又暗約明朝鬪草誰解先到
心緒亂若晴絲那
回遊處墜紅爭戀殘照近來心事漸無多尚被鶯聲惱
便白髮如今縱少情懷不似前時好漫竚立東風外愁
極還醒背花一笑

長壽樂

又一體雙調
一百十一字

長壽樂

柳永

繁紅嫩翠艷陽景妝點神州明媚是處樓臺朱門院落

絃管新聲騰沸恣遊人無限馳驟驕馬如水競尋芳選
劇強歸來向晚起通衢近遠香塵細細 太平世少年
時忍把韶光輕棄况有紅妝楚豔一笑千金何啻向尊
前舞袖飄雪歌響行雲止願長繩且把飛鳥繫任好從
容痛飲誰能惜醉

沁園春

又一體雙調

一百十一字

沁園春

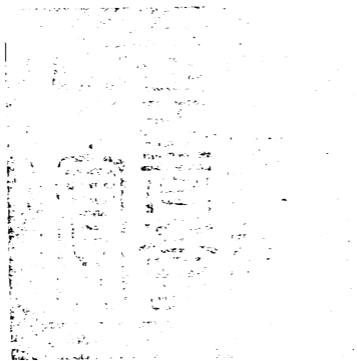
送卜蘇溪

楊慎

歸去來兮羨公高致栗里堪齊記繡斧行邊風生貴竹
青油開府月朗雕題黑髮功名丹心事業卿棘公槐行
可躋問何事急流勇退力挽難稽 公言某豈栖栖奔

走經塵早歲迷况夜鶴帳中滇雲直北春鶻花底蜀日
平西布韞青鞵水林下尋壑經丘一杖藜喜吾鄉散
仙多侶勝日招攜

卅選歷代詩餘卷八十七



總校官庶吉士臣張能照

校對官庶吉士臣陳文樞

謄錄舉人臣呂燕昭

欽定四庫全書薈要

集部

御選歷代詩餘卷八十八

九

詳校官編修臣汪鏞



欽定四庫全書薈要

御選歷代詩餘卷八十八目錄

起一百十二字
至一百十四字

透碧霄

柳永

查荃

女冠子 又一體

蔣捷

沁園春 又一體



韓玉

離別難 又一體

柳永

選冠子 又一體

侯寘 二首

陸游

陳允平

馮全真

前調 又一體

魯逸仲

楊澤民

虞集 二首

無名氏

前調 又一體

張景修

張翥 二首

虞集

姚綬
三首

王達

吳子孝

桑悅

韓守益

沁園春
又一體

曾鞏

程垓

陸游

吳子孝

趙寬

前調 又一體

嚴參

嚴仁

前調 又一體

李福謙

女冠子

又一體

柳永

玉山枕

柳永

丹鳳吟

周邦彥

方千里

吳文英

陳允平

小梅花

賀鑄

向子諲

朱雍

劉均國

紫萸香

姚雲文

女冠子 又一體

周邦彥

輪臺子

柳永

摸魚兒

徐一初

御選歷代詩餘卷八十八目錄

欽定四庫全書薈要卷二萬七百六十六集部

御選歷代詩餘卷八十八

起一百一十二字
至一百一十四字

透碧霄

雙調一百
十二字

透碧霄

柳永

月華邊萬年芳樹起祥煙帝居壯麗皇家熙盛寶運當
千端門清晝觚稜照日雙闕中天太平時朝野多歡徧
錦街香陌鈞天歌吹閬苑神仙昔觀光得意狂遊風

景再覩更精妍
傍柳陰尋花徑
空恁鞦韆垂鞭樂遊雅
戲平康豔質應也依然
仗何人多謝嬋娟
道宦途蹤跡
歌酒情懷不似當年

前調

查 荃

樣蘭舟十分端
是載離愁練波送遠
屏山遮斷此去難
留相從爭奈心期久
要屢變霜秋
歎人生杳似萍浮
又翻成輕別都將深恨付與東流
想斜陽影裏寒煙明
處雙槳去悠悠
愛渚梅幽香動
須采掇倩纖柔
豔歌粲

發誰傳餘韻來說仙遊念故人留此遐州但春風老後
秋月圓時獨倚江樓

女冠子

又一體雙調
一百十二字

女冠子

元夕

蔣捷

蕙花香也霜晴池館如畫春風飛到寶釵樓上一片笙
簫琉璃光射而今燈漫挂不是暗塵明月那時元夜況
年來心嬾意怯羞與蛾兒爭耍
江城人悄初更打問

繁華誰解再向天公借別殘紅地但夢裏隱隱鈿車羅
帕吳牋銀粉研待把舊家風景寫成閒話笑綠鬢鄰女
綺窓猶唱夕陽西下

沁園春

又一體雙調一百十二字取漢沁水公主園以名
調一名洞庭春色一名大暉樂一名壽星明一名
東仙其字數多少
者此調變格也

沁園春

韓玉

壯歲耽書黃卷青燈留連寸陰到中年贏得清貧更甚

蒼顏明鏡白髮輕簪衲被蒙頭草屨著脚風雨蕭蕭秋
意深淒涼否餅中匱粟指下忘琴 一篇梁父高深看
谷變陵遷古又今便離騷經了靈光賦就行歌白雪愈
少知音試問先生如何即是布袖長垂不上襟掀鬢笑
一杯有味萬事無心

離別難

又一體雙調
一百十二字

離別難

柳永

花謝水流倏忽嗟年少光陰有天然蕙質蘭心美韶容
何啻直千金便因甚翠弱紅衰纏繚香體都不勝任算
神仙五色靈丹無驗中路委餅簪 人悄悄夜沈沈閉
香閨永棄鴛衾想嬌魂媚魄非遠總鴻都方士也難尋
最若是好景良天尊前歌笑空想遺音望斷處杳杳巫
山十二千古暮雲深

選冠子

又一體雙調
一百十三字

選冠子

湖州趙守
席上作

侯寘

暗雨收梅晴波搖柳萬頃水晶宮冷橋森畫棟岸列紅樓兩岸翠簾交映天上行舟鑑中開戶人在蕊珠仙境
沉吟煙嘯月彈絲吹竹太平歌咏人盡說銅虎分賢
銀潢儲秀鞏固行都藩屏棠陰散暑鼎篆凝香永日一
庭虛靜紅袖持觴綵箋揮翰適意酒豪詩俊看飛雲丹
詔行沙金勒待公歸覲

前調

侯寘

返照迴光終焉活計何處可為依託凋零鄭圃竹塢松
溪林下勝遊行樂霞友雲朋水色山光幽隱煙蘿巖壑
更堂堂氣槩摩天一點浩然寥廓堪歎處蝶戲花梢
苔生石徑風細日高簾幙清虛器量咀嚼乾坤高邁市
朝歡約疎葛寬裁瘦玉橫拖嘯傲東籬吟酌把真情欲
寫奈何塵世故人蕭索

前調

唐西
安湖

陸游

澹靄空濛輕陰清潤綺陌細塵初靜平橋繫馬畫閣移

舟湖水倒空如鏡掠岸花飛傍檐新燕都是學人無定
歎連年戎帳經春邊壘暗凋顏鬢空記憶杜曲池臺
新豐歌管怎得故人音信羈懷易感老伴無多談麈久
閒犀柄惟有條然筆牀茶竈自適筍興煙艇待綠荷遮
岸紅蕖浮水更乘幽興

前調

陳允平

倦聽蛩砧初拋鸞扇隔浦亂鐘催晚湘蒲簟冷楚竹簾
稀牕下乍聞裁翦倦柳梳煙枯蓮蘸水芙蓉翠深紅淺

對半牕燈火虛堂淒寂近書思徧
夜漏永玉宇塵收
銀河光爛夢斷楚天空遠
婆娑月樹縹緲天香身在廣
寒宮殿無奈離愁亂織藉酒消磨
倩花排遣漸江空霜
晚黃蘆澹澹一聲來鴈

前調

馮全真

飯了從容消閒策杖野望去何憑
仗帆歸遠浦鷺立汀
洲千樹好花微放芳草池塘錦江樓閣
隱隱雲埋青嶂
向東郊極目天涯不見故人惆悵
歸去也翠麓崎嶇

林巒掩映消遣晚來情況幽禽巧語弱柳搖金綠影小
橋流響揮掃龍蛇領略風光陶寫丹青吟唱這雲山好
景物外煙霞幾人能訪

前調

又一體

魯逸仲

弄月餘花團風輕絮露濕池塘春草鶯鶯戀友燕燕將
雛惆悵睡殘清曉還似初相見時攜手旗亭酒香梅小
向登臨長是傷春滋味淚彈多少因甚却輕許風流
終非長久又說分飛煩惱羅衣瘦損繡被香消那更亂

紅如埽門外無窮路岐天若有情和天須老念高唐歸
夢淒涼何處水流雲繞

前調

次周美成韻

楊澤民

塞鴈呼雲寒蟬噪晚遶砌夜蛩淒斷迢迢玉宇耿耿銀
河明月又敲團扇行客暮泊郵亭孤枕難禁一牕風箭
念松荒三徑門低五柳故山猶遠 堪歎處對敵風光
題評景物惡句斐然揮染風埃仕路冷暖人情一瞬幾
番更變唯有芳姿為人歌意尤深笑容偏倩把新詞拍

數俚人低唱鳳鞵輕點

前調

虞集

放棹滄浪落霞殘照聊倚岸迴山轉乘鴈雙鳧斷蘆漂
葦身在畫圖秋晚雨送灘聲風搖燭影深夜尚披吟卷
算離情何必天涯咫尺路遙人遠空自笑洛下書生
襄陽者舊夢底幾時曾見老矣浮丘賦詩明月千仞碧
天長劔雪霽瓊樓春生瑤席容我故山高宴待雞鳴日
出羅浮飛渡海波清淺

前調

藥枯蹄
去來辭

虞集

歸去來兮昨非今是惆悵獨悲奚語迷途未遠晨景熹
微乃命僕夫先路風颺舟輕候門童穉此日再瞻衡宇
酒盈尊三徑雖荒松菊宛然如故聊寄傲與世相逢
舊交俱見更復駕言焉取琴書情話尋壑經丘倦鳥岫
雲容與農人告我有事西疇孤棹賦詩春雨但樂夫天
命何疑乘化任其留去

前調

梅

無名氏

庾嶺煙光江南風景冷落歲寒庭院疎林萬木凍折孤
根獨拒曉霜回煖萼點胭脂粉凝芳蕊依稀幾枝初綻
上層樓月夜凭闌風送暗香清遠嗟往昔漢妃臨鸞
新妝才飾豔絕人間金鈿東君信息造化工夫却笑衆
葩開晚若似芳菲迅速終與和羹鳳池仙館願樓頭羌
管休吹免使為花腸斷

前調

又一體
詠柳

張景修

嫩水接藍遙堤影翠半雨半煙橋畔鳴禽弄舌夢草縈

心偏稱謝家池館紅粉牆頭步搖金縷纖柔舞腰低軟
被和風搭在闌干終日畫簾高捲春易老細葉舒眉
輕花吐絮漸覺綠陰成幔章臺繫馬灞水維舟誰念鳳
城人遠惆悵故國陽關杯酒飄零惹人腸斷恨青青客
舍江頭風笛亂雲空晚

前調 對雪

張翥

凍雨跳空朔雲屯地陡覺夜寒無賴誰從蕊闕宴罷羣
仙一樣佩零珠解應喚馮夷起舞回風攪碎渺茫銀海

倚南牕清思盈襟看盡整容斜態
君試問白羽鳴笳
青貂束錦千騎獵歸煙塞何如倦客蠟屐支筇乘興竹
邊梅外隨處堪尋賣酒人家春渚水香挑菜趁湖山晴
曉吟魂飛上玉峰瑤界

前調

歲晚再雪
仍用前韻

張翥

歲晚江空雪飛風起老境若為聊賴家人解事準備深
尊旋遣夜牕寒解萍梗孤蹤幻影浮生萬里喜還閩海
但囊中留得詩篇爛寫山情水態
真比似一個冥鴻

南來北去閱盡幾重關塞名韉利鎖絆煞英雄都付醉
鄉之外惟不能忘一舸吳淞鱸膾豉羹尊菜且今宵還
我冰壺天地眼空塵界

前調

虞集

憶昔東坡夜遊赤壁孤鶴掠舟西過英雄消盡身世茫
然月小水寒星大何似漁翁不知今古醉傍蓼花然火
夢相逢羽服翩翩未必此時非我誰解道歲晚江空
風帆目力橫槩賦詩江左清露衣裳晚風洲渚多少短

歌長些玉宇高寒故人何處渺渺予懷無那歎乘槎徑
去浮海飄然未知誰可

前調

追和虞
道園韻

姚綬

落落孤懷蕭蕭霜鬢長嘯仰瞻天宇幽壑蛟騰孤舟婦
泣何處笛聲縷縷逸少黃庭葛洪丹井歷幾鶯啼燕語
羨東坡勘破虛名願作魚蝦之侶最好是無吏催租
無人問字老大不知官府插槿編籬牽蘿補屋却與閒
雲同住冠蓋重新江山依舊更有月同今古是何人夜

半敲門來話梧枝秋雨

前調

姚綬

楚尾吳頭江濬浦口秋水連天一碧高下帆檣往來舟
楫擾擾東西南北利染蠅頭名沾蝸角誰躡清都雙鳥
等閒過昨日今朝彈指又成疇昔休只是行役忘歸
相逢不飲儘把浮生當實東嶠松花西田秫米釀就玉
缸雲液芝長丹田烏飛桂窟問甚鶴胎龜息掩柴門無
是無非睡足三竿朝日

前調

姚綬

老子重玄莊生虛白只是對人難語
撩亂塵埃紛紛世事於此別尋條路
弱水東頭蓬山上面盡是瓊樓玉宇
詫人間羅綺笙歌明日紅顏非故
且收拾在我身心自家藥物牢把根源認取
勾漏丹砂東林白酒自有故人分與
開雲種玉問月停杯此景料無風雨
是伊誰黃鶴樓前吹笛灑然而去

前調

王達

轅固歸來公孫成就莫問世間工拙白鳥無機青山有
主儘可與君談說酒釀松花香燒拍子彼此是非都絕
特許他詩客禪僧笑傲煙霞風月到今是一視賢愚
兩忘榮辱任他樓護脣舌種菊編籬栽松開徑占作林
間豪傑木落秋亭雨分雲散幾點遠峰斜缺諒此時情
趣悠然只可自家怡悅

前調

春日光祿
內直拜教

吳子孝

鶯語初嬌柳條漸綠玉殿乍長春畫鳳沼雲飛龍樓日

暖風弄御溝波皺調鼎方和鹽梅欲進高閣報傳清漏
望丹霄萬樹宮花何處簫韶獨奏還自念供奉多年
揮毫對御幾首新詩題就寶轡玲瓏錦袍燦爛塵土東
華依舊運際昇平才非經濟慚媿鸞戩榮綬但徘徊瓊
宇瑤階稽首君王恩厚

前調

桑悅

湖海踈狂塵埃潦倒難入酒羣花隊鬢影蕭騷腰圍清
瘦不是悲秋憔悴雪點青衫風吹烏帽減却年時況味

被兒童笑這先生舉動如癡如醉
休爭羨出入紗厨
輕嘗玉食此是蚊蠅富貴龍臥九淵鳳翔千仞豈在牢
籠之內置屋三間鑿池半畝好與虞山相對試長歌坐
石觀天拍手雲霞破碎

前調

江亭
遠眺

韓守益

地湧岷峨天開巫峽江勢西來百折擊檝中流投鞭思
濟多少昔時豪傑鶴渚沙明鷗波雪淨小艇鳴榔初歇
喜凭闌握月危亭偏稱詩心澄澈
還記取王粲樓前

呂公磯外一樣水光山色煙霞仙館金碧浮圖盡屬楚
南奇絕紫雲簫待綠醕杯停咫尺良宵明月拚高歌一
曲清詞徧徹馮夷宮闕

沁園春

又一體雙調
一百十三字

沁園春

蠟梅

曾鞏

絳萼欺寒暗傳春信一枝乍芳向籬邊竹外前村雪裏
青梢猶瘦疎影溪傍惹露和煙凝酥豔似瀟灑玉人初

試妝江南路有多情竚立迴盡柔腸 倚樓最難忘處
正皓月千里流光縱廣平心動難思麗句少陵詩興猶
愛清香休怪東君先留意問他日和羹誰又強還輕許
笑凌空檜影松蔭交相

前調

程垓

錦字親裁淚巾偷裛細說舊時記笑桃門巷妝窺寶靨
弄花庭榭香濕羅衣幾度相隨遊冶去任月細風尖猶
未歸多少事有垂楊眼見紅燭心知 如今事都過也

但贏得雙鬢成絲歎半妝紅豆相思有分兩分青鏡重
合難期惆悵一春飛絮盡夢悠揚教人分付誰銷魂處
又梨花雨暗半掩重扉

前調

陸游

壯歲文章暮年勲業自昔悞人算英雄成敗軒裳得失
難如人意空喪天真請看邯鄲當日夢待炊罷黃梁徐
欠伸方知道許多時富貴何處闕身 人間定無可意
怎換得玉鱠絲蓴且釣竿漁艇筆牀茶竈閒聽荷雨一

洗衣塵落水情關千古後對樹暗蒼茫空愴神何須更
慕封侯定遠圖像麒麟

前調

又一體 秋日
侍宴真趣園

吳子孝

震澤波澄虎丘雲淨又見秋風有竹下茅廬松邊莎徑
千尋翠石幾樹丹楓地上神仙山中宰相長奉朱顏白
髮翁承顏處更不須絲竹笑語融融 庭前昨夜飄桐
雨後涼生暑氣空感天壽椿年人安蔗境橙香別浦桂
長芳叢坐擁斑衣行隨竹馬開宴高臺畫檻東對溪山

念日甘雖薄不羨王公

前調

趙寬

藜杖敲雲荷衣浥露斜抱絲桐問釣臺何處鹿門無恙
心隨流水目送飛鴻宇澈微霄林含餘靄墅外秋光自
不同行還憩過三义路口萬里橋東 幽人茅屋山中
白首淹留桂樹叢望丹崖青壁萬尋千疊石頭有路一
徑纔通軒冕虛花身心實用何事驅馳任轉蓬如相見
願執鞭為役沒齒從公

前調

又一體

嚴參

日歸去來歸去來兮吾將焉歸但有東籬菊有西園桂
有南溪月有北山薇蜂則有房魚還有穴蟻有樓臺獸
有依吾應有雲中舊隱竹裏柴扉 人間征路熹微看
處處丹楓白露晞況寒原衰草牛羊來下淡煙秋水鱸
鱖初肥自笑平生頽然骨相只合持竿坐釣磯都休也
對西風無語落日斜暉

前調

嚴仁

竹馬美哉愛竹者誰曰君子歟向佳山水處築宮一畝
好風煙裏種玉千餘朝引輕霏夕延涼月此外塵埃一
點無須知道有樂其樂吾愛吾廬竹之清也何如應
料得詩人清矣乎況滿庭秀色對拈彩筆半牕涼影伴
讀殘書休說龍吟莫言鳳嘯且道高標誰勝渠君試看
正繞坡雲氣似渭川圖

前調

又一體

李福謙

隨意逍遙但橫拖竹杖迤邐溪橋正課晴量雨村翁邂

迺魚時筭候里社招邀抱甕籬邊看花巖畔便作我生
小有勞外此者蠅頭蝸角久付兒曹行吟不用詩瓢
儘得意天風木葉飄想石渠天祿拋殘鬢髮金章紫綬
誤煞英豪遠晤羲皇盟心松菊未必先生不姓陶蕭閒
甚胸懷似此雲月俱高

女冠子

又一體雙調
一百十三字

女冠子

柳永

斷煙殘雨灑微涼生軒戶動清籟蕭蕭庭樹銀河濃淡
華星明滅輕雲時度莎階寂靜無覩幽蛩切切秋吟苦
疎篁一徑流螢幾點飛來又去對月臨風空恁無眠
耿耿暗想舊日牽情處綺羅叢裏有人人那回飲散略
略曾諧鴛侶因循忍便睽阻相思不得長相聚好天良
夜無端惹起千愁萬緒

玉山枕

雙調一百

十三字

玉山枕

柳永

驟雨新霽蕩原野清如洗
斷霞散彩殘陽倒影天外雲
峰數朶相倚露莎煙芰滿池塘見次第幾番紅翠當是
時河朔飛觴避炎蒸想風流堪繼
晚來高樹清風起
動簾幙生秋氣畫樓晝寂蘭堂夜靜舞豔歌姝漸任羅
綺訟閒時泰足風情便爭奈雅歡都廢省教成幾闕新
歌盡新聲好尊前重理

丹鳳吟

雙調一百
十四字

丹鳳吟

周邦彥

迤邐春光無賴翠藻翻池黃蜂遊閣朝來風暴飛絮亂
投簾幙生憎暮景倚牆臨岸杏靨天斜榆錢輕薄晝永
惟思傍枕睡起無慘殘照猶在庭角 況是別離氣味
坐來但覺心緒惡痛飲澆愁酒奈愁濃如酒無計消鑠
那堪昏暝簌簌半檐花落弄粉調朱柔素手問何時重
握此時此意生怕人道著

前調

次周美成韻

方千里

宛轉迴腸離緒嬾倚危闌愁登高閣相思何處人在繡
幃羅幕芳年豔齒枉消虛過會合絲輕因緣蟬薄暗想
飛雲驟雨霧隔煙遮相去還是天角 悵望不時夢到
素書漫說波浪惡縱有青青髮漸吳霜妝點容易彫鑠
歡期何晚匆匆坐驚搖落顧影無言清淚濕但絲絲盈
握染斑客袖歸日須問著

前調

陳宗之芝居樓

吳文英

麗錦長安人海避影繁華結廬深寂燈牕雪戶光映夜
寒東壁心彫鬢改鏤冰刻水縹簡離離風籤索索怕遣
花蟲蠹粉自採秋芸熏架香汎纖碧 更上新梯窈窕
暮山淡著城外色舊雨江湖遠問梧陰門巷燕曾相識
吟壺天小不覺翠連雲隔桂斧月宮三萬年記元和通
籍輒紅滿路誰聘幽素客

前調

次周美
成韻

陳允平

暗柳煙深何處翡翠簾櫳鴛鴦樓閣芹泥融潤飛燕競

穿簾幙鞦韆倦倚還思年少鞦步塵輕衫裁羅薄陡頓
芳心暗老強理新妝離思都占睂角 過了幾番花信
曉來剗地寒意惡可煞東風甚把天桃豔杏故故凌鑠
傷春憔悴淚觸粉腮香落條脫金寬雙玉腕怕人猜偷
握漸芳草恨畫閣休傍著

小梅花

亦名梅花引雙
調一百十四字

小梅花

賀鑄

縛虎手懸河口車如雞栖馬如狗白綸巾撲黃塵不知
我輩可是蓬蒿人衰蘭送客咸陽道天若有情天亦老
作雷顛不論錢誰問旗亭美酒斗十千斟大斗更為
壽青鬢常青古無有笑嫣然舞翩翩當壚秦女十五語
如絃遺音能記秋風曲事去千年猶恨促攬流光繫扶
桑爭奈愁來一日却為長

前調

向子諲

花如頰
眉如葉
小時笑弄堦
前月最盈盈
最惺惺
閒愁

未識無計定深情十年空省春風面
花落花開不相見
要相逢得相逢須信靈犀中自有心通
同杯杓同斟
酌千愁一醉都忘却花陰邊柳陰邊
幾回擬待偷憐不成
憐傷春玉瘦慵梳掠
拋擲琵琶閒處著
莫猜疑莫嫌
遲鴛鴦翡翠總是一雙飛

前調 本意

朱 雍

梅亭別梅亭別梅亭回首都如雪
粉融融月濛濛江上
小車歸去小樓空
當時曾傳新妝薄而今一任花零落

朝隨風暮隨風竹外孤根猶與幽逕通
長相憶無消息庾嶺沈沈雲暗碧玉痕驚對離情無奈水遙天闊隔
瓊城年來素袂香不滅此心無限憑誰說夜絲絲路漫
漫誰聽枕前吹徹笛聲寒

前調 本意

劉均國

千里月千山雪梅花正落寒時節一枝昂一枝藏清香
冷豔天賦與孤光孤光似被珠簾隔風度煙遮好顏色
粉垂垂玉纍纍先春挺秀不管百花知似霜結與霜

別莫使幽人容易折短牆邊矮牕前橫斜峭影重疊鬪
嬋娟黃昏莫聽樓頭角只恐聽時亂零落醉來看醒來
看縈絆麗人瀟灑倚闌干

紫萸香

或加慢字雙調
一百十四字

紫萸香 九日

姚雲文

近重陽偏多風雨絕憐此日暄明問秋香濃未待攜客
出西城正自羈懷多感怕荒臺高處更不勝情向尊前

又憶漉酒插花人只座上已無老兵
淒清淺醉還醒
愁不肯與詩平記長楸走馬雕弓箏柳前事休評紫萸
一枝傳賜夢誰到漢家陵儘烏紗便隨風去要天知道
華髮如此星星歌罷涕零

女冠子

又一體雙調
一百十四字

女冠子
雪

周邦彥

同雲密布撒梨花柳絮飛舞樓臺悄似玉向紅爐煖閣

院宇深沈廣排筵會聽笙歌猶未徹漸覺輕寒透簾穿
戶亂飄僧舍密灑歌樓酒帘如故想樵人山徑迷蹤
路料漁父收綸罷釣歸南浦路無伴侶見孤村寂寞招
颭酒旂斜處南軒孤鴈過唳唳聲聲又無書度見臘梅
枝上嫩蕊兩兩三三微吐

輪臺子

輪臺西域地名詞調取
此雙調一百十四字

輪臺子

柳永

一枕清宵好夢可惜被鄰雞喚覺匆匆策馬登途滿目
淡煙衰草前驅風觸鳴珂過霜林漸覺驚棲鳥冒征塵
遠況自古淒涼長安道行行又歷孤村楚天闊望中
未曉念勞生惜芳年壯歲離多歡少歎斷梗難停暮雲
漸杳但黯黯銷魂寸腸憑誰表恁驅馳何時是了又爭
似却返瑤京重買千金笑

摸魚兒

兒或作子雙調
一百十四字

摸魚兒

九日

徐一初

對茱萸一年一度龍山今在何處參軍莫道無勲業消
得從容尊俎君看取便破帽飄零也得傳千古當年幕
府知多少時流等閒收拾有個客如許 追往事滿目
山河晉土征鴻又過邊羽登臨莫上高層望怕見故宮
禾黍觴綠醕澆萬斛牢愁淚閣新亭雨黃花無語畢竟
是西風披拂猶憶舊遊侶

御選歷代詩餘卷八十八

欽定四庫全書薈要

御選歷代詩餘卷八十九目錄

一百十四字

沁園春

上

蘇軾

賀鑄

趙師俠

張元幹

曾覲

辛棄疾 十二首

丘壘

劉克莊 四首

劉清夫

程秘 三首

王千秋

劉圻父

陸游 二首

劉過 九首

張輯

黃機 五首

劉鎮 二首

御選歷代詩餘卷八十九目錄

欽定四庫全書薈要卷二萬七百六十七

集部

御選歷代詩餘卷八十九

一百十四字

沁園春 上

又一體雙調

一百十四字

沁園春

蘇軾

孤館燈青野店雞號旅枕夢殘漸月華收練晨霜耿耿
雲山撓錦朝露溥溥世路無窮勞生有限似此區區長
鮮歡微吟罷凭征鞍無語往事千端 當時共客長安

似二陸初來俱少年有筆頭千字胸中萬卷致君堯舜
此事何難用舍由時行藏在我袖手何妨閒處看身長
健但優游卒歲且鬪尊前

前調

賀鑄

宮燭分煙禁池開鑰鳳城暮春向落花香裏澄波影外
笙歌遲日羅綺芳塵載酒追遊聯鑣歸晚燈火平康尋
夢雲逢迎處最多才自負巧笑相親離羣客宦漳濱
但驚見來鴻歸燕頻念日邊消耗天涯悵望樓臺清曉

簾幙黃昏無限悲涼不勝憔悴斷盡危腸消盡魂方年
少恨浮名誤我樂事輸人

前調

避暑

趙師俠

羊角飄塵金烏鑠石雨過如秋有虛堂臨水披襟散髮
紗幙卷霧湘簟波浮遠列雲峰近參荷氣卧看文書琴
枕頭蟬聲寂向莊周夢裏相相無謀 茶甌醒困堪求
麈飽飯安居可以休算脩閒靜勝吾能自樂榮華紛擾
人漫多愁習嬾非癡覺迷是病一力那能勝九牛但休

問且追尋觴咏知友從遊

前調

張元幹

敬枕深軒散帙虛堂畏景屢移漸披襟臨水搯牀就月
蓮香拂面竹色侵衣壓玉為醪折荷當錢卧看河潢星
四垂人歸去聽饑蟬自嘯宿鳥相依 癡兒莫道危機
悟三十九年都盡非任紆朱拖紫圍金佩玉青錢流地
白壁如坻富貴浮雲身名零露事事無心歸便歸秋風
動正吳淞月冷蓴長鱸肥

前調

曾覲

更漏迢迢乍寒天氣畫燭對牀正井梧飄砌邊鴻度月
故人何處水遠山長老去功名年來情緒寬盡寒衣銷
舊香除非是仗蠻牋象管時伴吟牕詞章莫話行藏
且喜見捷書來帝鄉看銳師雲合妖氛電掃隋堤官柳
依舊成行夢繞他年青門紫陌對酒花前歌正當空成
恨奈潘郎兩鬢新點吳霜

前調

帶湖新
居將成

辛棄疾

三徑初成鶴怨猿驚稼軒未來甚雲山自許平生意氣
衣冠人笑抵死塵埃意倦須還身閒貴早豈為尊羹鱸
膾哉秋江上看驚弦鴈避駭浪船回 東岡更葺茅齋
好都把軒窗臨水開要小舟行釣先應種柳疎籬護竹
莫礙觀梅秋菊堪餐春蘭可佩留待先生手自栽沈吟
久怕君恩未許此意徘徊

前調

送趙景明東
歸用前韻

辛棄疾

竚立瀟湘黃鵠高飛望君未來快東風吹斷西江對語

急呼斗酒旋拂塵埃却怪英姿有如君者猶欠封侯萬
里哉空贏得道江南佳句只有方回錦帆畫舫行齋
帳雲浪黏天江景開記我行南浦送君折柳君逢驛使
為我攀梅落帽山前呼鷹臺下人道花須滿縣栽都休
問看雲霄高處鵬翼徘徊

前調

答余
叔良

辛棄疾

我試評君君定何如玉川似之記李花初發乘雲笑語
梅花開後對月相思白髮重來畫橋一望秋水長天孤

鷺飛同吟處看珮搖明月衣捲青霓
相君高節崔嵬
是此處耕巖與釣溪被西風吹盡村簫社鼓青山留得
松蓋雲旗弔古愁濃懷人日暮一片心從天外歸新詞
好似淒涼楚些字字堪題

前調

答楊世長
用前韻

辛棄疾

我醉狂吟君作新聲倚歌和之算芬芳定向梅間得意
輕清多是雪裏尋思朱雀橋邊何人會道野草斜陽春
燕飛都休問甚元無霽雨却有晴霓
詩壇千丈崔嵬

更有筆如山墨作溪看君才未數曹劉敵手風騷合受
屈宋降旗誰識相如平生自許慷慨須乘駟馬歸長安
路問垂虹千柱何處曾題

前調

用前韻

辛棄疾

有美人兮玉珮瓊琚我夢見之問斜陽猶照漁樵故里
長橋誰記今古相思物化蒼茫神遊彷彿春與猿吟秋
鶴飛還驚笑向晴波忽見千丈虹霓 覺來西望崔嵬
更上有青楓下有溪待空山自薦寒冰秋菊中流却送

桂棹蘭旗萬事長
嗟百年雙鬢吾非斯人誰與歸
凭闌
久正清愁未了醉墨休題

前調

弄溪

辛棄疾

有酒忘杯有筆忘詩
弄溪奈何看縱橫斗轉龍蛇起
陸崩騰決去雪練傾
河嫋嫋東風悠悠倒影搖動雲山水
又波還知否
欠菖蒲攢港綠竹緣坡
長松誰翦
峩峩笑野老來耘山上禾
算只因魚鳥天然自樂
非關風月
閒處偏多芳草春深佳人日暮
濯髮滄浪獨浩歌徘徊

久問人間誰似老子婆娑

前調

辛棄疾

一曲西來千丈晴虹十里翠屏喜草堂經歲重來杜老
斜川好景不負淵明老鶴高飛一枝移宿長笑蝸牛戴
屋行平章了待十分佳處著個茅亭 青山意氣崢嶸
似為我歸來嫵媚生解頻教花鳥前歌後舞更催雲水
暮送朝迎酒聖詩豪可能無勢我乃而今駕馭清溪
上被山靈却笑白髮歸耕

前調

將止酒戒
使勿近杯

辛棄疾

杯汝前來老子今朝點檢形骸甚長年抱渴咽如焦釜
於今喜溢氣似奔雷漫說劉伶古今達者醉後何妨死
便埋渾如許歎汝於知己真少恩哉更憑歌舞為媒
算合作人間鴆毒猜況疾無小大生於所愛物無美惡
過則為災與汝成言勿留亟退吾力猶能肆汝杯杯再
拜道麾之即去有召須來

前調

破酒戒
次前韻

辛棄疾

杯汝知乎酒泉罷侯鴟夷乞骸更高陽入謁都稱蓋
白杜康初筮正得雲雷細數從前不堪餘恨歲月都將麴
蘖埋君詩好似提壺却勸沽酒何哉君言病豈無媒
似壁上雕弓蛇暗猜記醉眠陶令終全至樂獨醒屈子
未免沈災欲聽公言慙非勇者司馬家兒解覆杯還堪
笑借今宵一醉為故人來

前調

和吳子似

辛棄疾

我見君來頓覺吾廬溪山美哉悵平生肝膽都成楚越

只今膠漆誰是陳雷搔首踟躕愛而不見要得詩來渴
望梅還知否恰清風入手日看千回直須抖擻塵埃
人怪我柴門今始開向松間乍可從他喝道庭中且莫
踏破蒼苔豈有文章漫勞車馬待喚青芻白飯來君非
我任功名意氣莫恁徘徊

前調

辛棄疾

老子平生笑盡人間兒女怨根沉白頭能幾定應獨往
青雲得意見說長存抖擻衣冠憐渠無恙合挂當年神

武門多如夢算能爭幾許雞曉鐘昏 此心無有親冤
況抱甕年來自灌園但淒涼顧影頻悲往事殷勤對佛
欲問前因却怕青山也妨賢路休闢尊前現在身山中
友試高吟楚些重與招魂

前調

靈山築堰
湖未成

辛棄疾

疊嶂西馳萬馬回旋衆山欲東正驚湍直下跳珠倒濺
小橋橫截缺月初弓老合投閒天教多事檢校長身十
萬松吾廬小在龍蛇影外風雨聲中 爭先見面重重

看爽氣朝來三四峯似謝家子弟衣冠磊落相如庭戶
車騎雍容我覺其間雄深雅健如對文章太史公新堤
路問堰湖何日煙水濛濛

前調

次辛稼軒韻

丘 密

雨趁輕寒風作秋聲燕歸鴈來動天涯羈思登山臨水
驚心節物極目煙埃客裏逢君纔同一笑何遽言歸如
此哉別離久算不應興盡却棹船回 主人下榻高齋
更檢點笙歌頻宴開便流連不到迎春見柳也須小駐

度臘觀梅樓上盈盈閨中脈脈應念胡麻好種栽從教
去正危闌望斷小倚徘徊

前調

夢方
孚若

劉克莊

何處相逢登寶釵樓訪銅雀臺喚厨人斫就東溟鯨鱠
園人呈罷西極龍媒天下英雄使君與操餘子誰堪共
酒杯車千乘載燕南代北劍客竒材飲酣鼻息如雷
誰信被晨雞催喚回歎年光過盡功名未立書生老去
機會方來使李將軍遇高皇帝萬戶侯何足道哉推衣

起但淒涼感舊慷慨生哀

前調

送包尉

劉克莊

我羨君歸一路秋風芙蓉木樨想慈顏望久靈烏乍噪
新眉畫就郎馬頻嘶忙脫征衫快呼斗酒細與家人說
建溪情知道這中年懷抱生怕分攜 丈夫南北東西
應笑煞離筵粉淚啼悵佳人來未碧雲冉冉王孫去後
芳草萋萋明日相思山長水複古道入稀茆店雞元龍
老有高樓百尺誰共登梯

前調

寄鍾賢良

劉克莊

我夢見君帶飛霞冠著宮錦袍與牧之高會齊山風月
謫仙同載采石雲濤萬卷星羅千篇電埽不學窮兒賦
楚騷掀髯處有魚龍起舞狐兔悲嗥英雄埋沒蓬蒿
暗摸索當年劉與曹歎事機易失功名難偶誅茆西崦
種秫東皋柵有雞豚庭無羔鴈不是先生索價高人間
窄待相期海上共摘蟠桃

前調

寄九華葉賢良

劉克莊

一卷陰符二石硬弓百觔寶刀更玉花驄噴鳴鞭電抹
烏絲闌展醉墨龍跳牛角書生虬髯豪客談笑皆從折
簡招依稀記曾請纓繫粵草檄征遼 當年目視雲霄
誰信道淒涼今折腰悵燕然未勒南歸草草長安不見
北望迢迢老去胸中有些磊塊歌罷猶須著酒澆休休
也但帽邊鬢減鏡裏顏彫

前調 白蓮

劉清夫

淺碧芙蓉素豔亭亭前身阿嬌記湘濱露冷酥容倍潔

華清水滑酒暈全消
瑤翦豐肌雲翻碎萼
白羽鮮明時
自搖風流處是古香
幽韻時度鮮飈
瓊姿璧月清標
對千朶嬋娟傾翠瓢
況水晶臺榭低迷
淨綠冰霜詞調
隱約輕橈細認金房
種竒孕秀已覺青衿
橫素腰西風
晚看花開十丈玉井
非遥

前調

別陳
總帥

程 玘

玉局仙人輕帆萬里送入
三吳怪一舟如葉元無濁物
依然姑射滿載冰壺
昔日文君千言成誦不識
如今記

得無新來也喜都將分付一顆驪珠
向來田賦蠲輸
散多少春風已與渝算公家麤了尊羹而已何妨西子
白髮江湖印鑄黃金時來須佩畢竟人生萬卷書離情
處正秦淮歲晚雪意模糊

前調

壽李
通判

程玘

那用招秋休言推暑風自薰兮問誰解當初識公來處
月明碧落旆卷青霓千丈長松起人生意凍芋寒瓜空
滿畦還堪怪怪諸公衮衮我尚憑泥
須教一舉崔嵬

算人世功名各有梯更何須鍊鼎玄霜絳雪只煩煮茗
水餅冰蠶紫府多仙招來滿座公自長生角亢齊何曾
也有玉麟行地老鳳梧棲

前調

謝劉小山
頻寄所作

程 珙

君有新詞何妨為我時遣奚奴看此山大小風流晉宋
眼中餘子苦自侏儒九曲清溪千枝楊柳還記新條更
有無春將好欲從君商略君意何如 佳人玉佩瓊裾
更胸中澆灌有詩書把古人行處從頭檢點今人說底

却不須渠更上石頭重登鍾阜畫作金陵攷古圖頻相
見怕薰風早晚便隔天隅

前調

王千秋

荳蔻嬌春煙花羞暖物華漸嘉也不須鶯怨桃封絳萼
不須蜂恨蘭鬱金芽料是東君都將和氣分付清豐詩
禮家充閭慶有青瑣事業丹鳳才華 乘槎早上雲霞
曾侍祠甘泉瞻羽車試笑憑熊軾嘉禾合穗進思魚鑰
茁茁駢花蕭冠勳名龔黃模樣入拜行趨堤上沙今宵

裏且觥船滿棹醉帽敬斜

前調

西巖
三澗

劉圻父

雲壑泉泓小者如杯大者如罌更石筵平瑩寬容數客
淙流回激環遶飛觥三澗交流兩崖懸瀑擣雪飛霜落
翠屏經行處有丹萸碧草古木蒼藤 徘徊却倚山楹
笑山水娛人若有情見傍回側轉峰巒疊疊欲窮還有
巖谷層層仰視雲間茆茨雞犬疑有仙家來避秦青林
表望煙霞縹緲隱隱鸞笙

前調

三榮橫溪閣小宴

陸游

粉破梅梢綠動萱叢春意已深漸珠簾低卷筇枝微步
冰開躍鯉林暖鳴禽荔子扶疎竹枝哀怨濁酒一尊和
淚斟凭闌久歎山川冉冉歲月駸駸 當時豈料如今
漫一事無成霜鬢侵看故人強半沙堤黃閣魚懸帶玉
貂映蟬金許國心堅朝天無路萬里淒涼誰寄音東風
裏有灞橋煙柳知我歸心

前調

陸游

一別秦樓轉眼新春又近放燈憶盈盈倩笑纖纖柔握
玉香花語雪暖酥凝念遠愁腸傷春病思自怪平生殊
未曾君知否漸香消蜀錦淚漬吳綾 難求繫日長繩
況倦客飄零少舊朋但江郊鴈起漁村笛怨寒釭委燼
孤硯生冰水遶山圍煙昏雲慘縱有高臺常怯登消魂
處是魚箋不到蘭夢無憑

前調

送人赴
榮道宰

劉過

萬里湖南歷歷江山此吾舊遊看飛鳧仙子張帆石上

周郎赤壁鸚鵡滄洲盡吸西江醉中橫笛人在岳陽樓
上頭波瀾靜泛洞庭青草東整蘭舟長沙會府風流
有萬戶娉婷簾玉鈎恨楚城春晚岸花檣燕還將客送
不是人留且喚陽城更招元結摩撫三闕歌詠休心期
處算世間真有跨鶴揚州

前調

送豐城
王禹錫

劉過

自注銅瓶作梅花供尊前數枝說邊頭舊事人生消得
幾番行役問我何之小隊紅旗黃金作印直待封侯知

幾時杯行處想淋漓一醉明日東西
如椽健筆鸞飛
重為寫春風陌上詞便平生豪氣消磨酒裏世間此樂
兒輩爭知霜冷貂裘夜寒如水飲到月斜猶未歸仙山
路有笙簧度曲聲到琴絲

前調

寄辛
承旨

劉過

斗酒羸肩風雨渡江豈不快哉被香山居士約林和靖
與坡仙老駕勒吾回坡曰西湖正如西子濃抹淡妝臨
鏡臺二公者皆掉頭不顧只管傳杯
白云天竺去來

圖畫裏崢嶸樓閣開愛縱橫二澗東西水繞兩峰南北
高下雲堆逋曰不然暗香浮動不若孤山先訪梅須晴
去訪稼軒未晚且此徘徊

前調

寄孫竹湖

劉過

問訊竹湖竹如之何如何未歸道吳山越水無非佳處
來無定止去亦何之只怕秋來未能忘耳心與輕雲一
樣飛愁無奈但北牕寄傲南澗題詩 人生萬事成癡
算世上久無公是非恨雲臺突兀無君子者雪堂流落

有美人兮疎雨梧桐微雲河漢鐘鼎山林無限悲陽山
縣是昌黎誤汝汝誤昌黎

前調

劉過

玉帶金魚綠鬢朱顏神仙畫圖把擎天柱石空留綠野
濟川舟楫閒倚西湖天欲安劉公歸重趙許大元勛誰
得如平章看直人如伊呂世似唐虞不須別樣規模
但收攬人才多用儒況自昔軍中膽能寒敵而今胸次
氣欲吞吳紫府真人黑頭元宰收斂神功寂似無歸來

好正芝香棗熟鶴瘦松癯

前調

張路分
秋闕作

劉過

萬馬不嘶一聲寒角令行柳營見秋原如掌鎗刀突出
星馳鐵騎陣勢縱橫人在油幢我韜總制羽扇從容裘
帶輕君知否是山西將種曾繫詩名 龍蛇紙上飛騰
看落筆回檐風雨驚便塵沙出塞封侯萬里印金如斗
未愜平生拂拭腰間吹毛劍在不斬樓蘭心不平歸來
晚聽隨車鼓吹也帶邊聲

前調

席上口占時
有新第宗室

劉過

一劍橫空飛過洞庭又為此來有汝陽璉者唱名殿陛
玉川公子開宴尊壘四舉無成十年不調大宋神仙劉
秀才如何好將百千萬事付兩三杯未嘗戚戚於懷
歎自古英雄安在哉看錢塘江上潮生潮落姑蘇城裏
花謝花開道號書生強名舉子漸老雪從頭上催誰羨
汝擁三千珠履十二金釵

前調

劉過

柳思花情湖山應怪先生又來想舊時談舌依然解便
六丁奔走驅斥風雷翠袖傳觴金貂換酒痛飲何妨三
百杯人間世算謫仙去後誰是天才 碧牕畫鼓船齋
胸次與乾坤一樣開試雲間招手下呼餘子逡巡去矣
但覺塵埃若是花時無風無雨一日須來一百回教人
道任玉山自倒不用人推

前調

劉過

緩轡徐驅兒童聚觀神仙畫圖放芹泥雨過芹香路軟

金蓮自策小小籃輿倚柳題詩穿花勸酒巵蕊攀條得
自如山行處有松篁夾道不用傳呼 清泉石下盤紆
算風景江淮各自殊記東坡賦好紗籠舊壁西山句妙
簾捲晴虛白玉堂深黃金印大無此文君載後車杯行
處想淋漓醉墨真草行書

前調

馮可遷號子
為東仙故賦

張
輯

東澤先生誰說能詩興到偶然但平生心事落花啼鳥
多年盟好白石清泉家近宮亭眼中廬阜九疊屏開雲

錦邊出門去且掀髯大笑有釣魚船
一絲風裏嬋娟
愛月在滄浪上下天更叢書觀徧筆牀靜晝蓬牕睡起
茶竈疎煙黃鶴來遲丹砂成未何日風流葛稚川人間
世聽江湖詩友號我東仙

前調

東章使君
再遊西園

黃機

問訊西園一春幾何君今再遊記流觴亭北偷拈酒戲
凌雲臺上暗度詩闌略略花痕差差柳意十日不來紅
綠稠須重醉便功名了後白髮爭休
定誰騎鶴揚州

任書放牀頭，醜瓮頭。況殷勤鶯燕，能歌更舞。輕狂蜂蝶，
欲去還留。歲月易忘，姓名須載，筆勢翩翩回萬牛。歸來
晚，有燭明金翦，香暖珠篝。

前調

黃機

暑氣清微，梅腮漸紅。麥鬚未黃，恨牡丹多病。醫治費巧，
餘醪易老。點綴無方，客裏光陰愁中。意緒想美人兮，山
水長銷凝處。有龍絲墜簡來，喚持觴。華堂賸貯春光，
燦一行珠璣。時樣妝更燕，輕留態詞翻古調。鶯嬌欲展

曲度新腔玉漏聲沈銀潢影瀉
酒猶燒心字香歸來也判明
虬永日瑞錦鴛鴦

前調

為潘柳
州壽

黃機

問訊山翁殷勤為底來萬山中想橘邊丹井鶴尋舊約
松間碧洞鹿養新茸霧節亭亭星旂曳曳導以浮丘雙
玉童嬉遊處盡祥煙瑞雨霽月光風歡聲已與天通
更日夜柳江流向東定催歸有詔泥香芝檢留行無計
路熟花驄入侍嚴凝密陪清燕吳水歡然相會逢年年

裏對春如酒好酒似春濃

前調

次岳總
幹韻

黃機

日過西牕客枕夢回庭空放衙記海棠洞裏泥金寶箏
醪醖架下油壁鈿車醉墨題詩薔薇露重滿壁飛鴉行
整斜爭知道向如今漂泊望斷天涯小桃一半蒸霞
更兩岸垂楊渾未花便解貂貫酒消磨春恨量珠買笑
酬答年華對面青山招之不至說與浮雲休苦遮山深
處見炊煙又起知有人家

前調

送徐孟堅
秩滿還朝

黃機

人物眇然落落曉星如今幾何有飄搖長袖工持月斧
寂寥遺韻妙鼓雲和政事文章特其餘事英氣橫空時
浩歌還堪笑似龍文古鼎誰復摩挲青絲繫馬庭柯
為小駐壽君金叵羅說一時偉望齊高岳麓二年遺愛
拍滿湘波世事多端細憑商略痛飲不須言語多從今
去好經從烏府躡上鑾坡

前調

雲山樓

劉鎮

爽氣西來玉削羣峰千杉萬松望疎林清曠晴煙紫翠
雪邊迴棹柳外聞鐘夜月瓊田夕陽金界倒影樓臺表
裏空橋陰曲是舊來忠定手種芙蓉 仙翁心事誰同
付魚鳥相忘一笑中向月梅香底招邀和靖雲山高處
問訊梁公物象搜竒風流懷古消得文章萬丈虹沈吟
久想依依春樹人在江東

前調

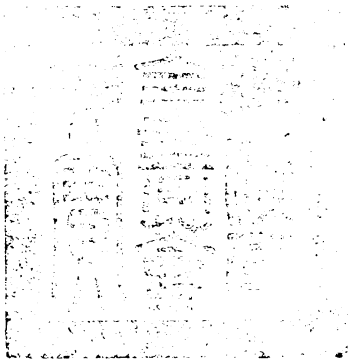
和潛夫韻
送孫季蕃

劉鎮

誰似花翁長年湖海蹇驢敝裘想紅塵醉帽青樓歌扇

揮金談笑惜玉風流吳下阿蒙江南老賀肯為良田二
頃謀人間世算槐根一夢螻蟻王侯悠悠吾道何求
沉白首相逢說舊遊記疎風淡月寒燈古寺平章詩境
分付糟丘聚散搏沙炎涼轉燭歸去來兮萬事休無何
有問從前那箇騎鶴揚州

御選歷代詩餘卷八十九



總校官庶吉士臣張能照

校對官庶吉士臣陳文樞

膳錄舉人臣呂燕昭

膳錄監生臣朱麟粹

欽定四庫全書薈要

集部
御選歷代詩餘卷九十一

詳校官編修臣汪鏞



欽定四庫全書薈要

御選歷代詩餘卷九十目錄

一百十四字

沁園春

中

洪咨夔

三首

盧祖皋

汪莘

三首

李昉英

陳經國

二首



趙以夫 二首

方岳 六首

張榘

馮取洽 六首

蔣捷

歐良

姚勉 九首

王鼎翁

何夢桂 二首

吳潛

陳草閣

葛長庚 三首

元好問

御選歷代詩餘卷九十目錄

欽定四庫全書薈要卷二萬七百六十八集部

御選歷代詩餘卷九十

一百十四字

沁園春

中

沁園春

壽俞紫微

洪咨夔

詩不云乎蒹葭蒼蒼白露為霜看高山喬木青雲老幹
英華滋液亦斂而藏匠石操斤便游林下一舉採之充
棟梁須知道是天將大任俞處還張薇郎玉佩丁當
問何時午橋花竹莊又星回歲換臘殘春淺錦熏籠紫

栗玉杯黃喚起東風吹醒宿酒甲子從頭重數將明朝
去趁傳柑宴近滿袖天香

前調

洪咨夔

秋氣悲哉薄寒中人皇皇何之更黃花吹雨蒼苔滑屐
闌空鬪鴨牀老支龜靜裏蛩音明邊眉睫蹴踏星河天
脫鞵清談久頓兩忘妍醜嫫姆西施 濂溪家住江湄
愛出水芙蓉清絕姿好光風霽月一團和氣尸居龍見
神動天隨著察工夫誠存體段箇裏語言文字非君家

事莫空將太極散打圖碑

前調

洪咨夔

歸去來兮杜宇聲聲道不如歸正新煙百五雨留酒病
落紅一尺風妒花期睡起綠牕銷殘香篆手板揩頤還
倒持無人解自追游仙夢作送春詩 風流不似年時
把別墅江山供奕棋空一川芳草半池晴絮歌翻長恨
賦續懷離桃葉渡頭沈香亭北往事悠悠難重思徘徊
處看鳴鳩喚婦乳燕將兒

前調

雙溪
狎鷗

盧祖皋

幾葉彫楓半篙寒日傍橋繫船愛洞門深鎖人間福地
雙溪分占天上星躔破帽敲寒短鞭敲月此地經行知
幾年空贏得似沈郎消瘦還欠詩篇沙鷗伴我愁眠
向水驛風亭紅蓼邊有村醪可飲且須同醉溪魚堪鱸
切莫論錢笠澤波頭垂虹亭上橙蟹肥時霜滿天相隨
否算江南江北惟有君閒

前調

自題
方壺

汪莘

春至傷春秋至悲秋誰在華胥歎謫仙才氣飛揚跋扈
淵明心事慷慨歎歎自我少時如今晚境行半人間真
有餘都休問且一觴一咏吾愛吾廬南泉境界何如
捨明月清風誰與居望蓬山路杳萬株翠檜方壺門掩
四面紅蕖中有佳人綽如姑射一炷清香滿太虛塵寰
外被鳴鸞報客飛鶴傳書

前調

憶黃山

汪莘

三十六峰三十六谿長鎖清秋對孤峰絕頂雲煙競秀

懸崖峭壁瀑布爭流洞裏桃花仙家芝草雪後春正取
次遊親承見是龍潭白晝海湧潮頭 當年黃帝浮丘
有丹枕玉牀猶在不向天都月夜遙聞鳳管翠微霜曉
仰盼龍樓砂穴長紅丹爐已冷安得靈方問蚤修誰知
此只原頭白鹿水畔青牛

前調

挂黃山圖十二
軸恰滿一室

汪莘

家在柳塘榜挂方壺圖挂黃山覺仙峰六六滿堂峭峻
仙溪六六遶屋潺湲行到水窮坐看雲起只在吾廬尋

大間非人世但鶴飛深谷猿嘯高巖
如今雙足蹒跚
向畫裏嬉遊臥裏看甚花開花落悄無人見山南山北
誰似余閒住箇菴兒了些活計月白風清人倚闌山中
友類先秦氣貌後晉衣冠

前調

監司元宵
招飲不赴

李昉英

纔到中年節物渾閒賞心頓輕據隨分東風瓶簪柳雪
應時燈夜棚綴蓮星自一家春也三杯酒巧繭堆香笑
語聲又何須聽西樓絃管南陌簫笙平生黃卷青燈

肯珠翠奢華八尺檠欲趁隊間嬉雕鞍寶馬回頭猛憶
破案囊螢鄰曲漁歌庭除鶴舞塵外冰輪徹骨清人間
處這炯然方寸一點長明

前調

陳經國

把酒西湖花月三年不見粲山想荊州座上消磨歲月
唐風集裏收卷波瀾鶴邑朝帆鱸鄉夕棹來往菰蒲何
處間應思我似騎驢杜甫長在長安 相逢依舊開顏
聽玉屑霏霏當暑寒笑髯生如許尚誇年少心忙未了

浪說身閒鹿夢無憑菟裘堪老付子聲名我欲還斜陽
外把平生心事同倚闌干

前調

陳經國

過了梅花縱有春風不如早還正燕泥日暖草絲別路
鶯朝煙淡柳拂征鞍黎嶺天高建溪雷吼歸好不知行
路難龜山下漸楊梅初熟盧橘猶酸名場老我間闕
分歲晚誅茆湖上山歎龍舒君去尚留破硯魚軒人老
長把連環鏡影霜清衣痕塵暗贏得狂名傳世間君歸

金
夕
口
力
三
三
卷九十
日見家林舊竹為報平安

前調

次劉後
村韻

趙以夫

秋入書幃漏箭初長熏鑪未灰向酒邊陶寫韓情杜思
案頭料理漢蠹秦煨天有高情世無慧眼剛道先生是
不材人都笑這當行鋪席又不成開忘懷物外徘徊
與鷗鷺同盟兩莫猜似龍蛇匣裏光涵牛斗鳳凰臺上
聲挾風雷寶汞一錢冰銜三字浮利浮名安在哉太平
也要泥金鏤玉除是公來

前調

次方時
父韻

趙以夫

自笑生來骨相無奇，壬三甲三覺紫宸班裏都忘故步。
維摩室內添箇新參，壯也不如老之將至，何止嵇康七
不堪，江湖客況詩肥賈島骨瘦王曇，紛紛紆紫拖藍，
送水北山人又水南喜支離得佚散材為壽，一丘自足
萬象中涵膾炙功名膏肓富貴舉世黃梁夢正酣，知誰
健且茹芝商嶺飲菊胡潭。

前調

賦子
規

方岳

儘為春愁儘勸春歸直恁恨深況雨急黃昏寒欺客路
月明夜半人夢家林店舍無煙楚鄉寒食一片花飛那
可禁小凝竚點紅薦翠老江樹陰陰汀洲杜若誰尋
想朝鶴怨兮猿夜吟甚連天芳草淒迷離恨拂簾香絮
撩亂深心汝亦知乎吾今倦矣甕有餘春可共斟歸來
也問淵明而後誰是知音

前調

繫括蘭亭序

方岳

歲在永和癸丑暮春修禊蘭亭有崇山峻嶺茂林修竹

清流激湍映帶山陰曲水流觴羣賢畢至是日風和天氣清亦足以供一觴一咏暢叙幽情悲夫一世之人或放浪形骸遇所欣雖快然自足終期於盡老之將至後視猶今隨事情遷所之既倦俛仰之間迹已陳興懷也將後之覽者有感斯文

前調

和宋令致苔梅

方岳

有美人兮鐵石心腸寄春一枝喜蘚生龍甲那因雪瘦月橫鶴膝不受寒欺雲臥空山夢回孤驛生怕渠嗔未

敢詩江頭路問銷魂幾許索笑何時 賦成字字珠璣
君莫倚家風舊解題歎水曹安在飄然欲去逋仙已矣
其與誰歸煙雨愁予江山老我畢竟歲寒然後知微酸
在儘危譙斜倚殘角孤吹

前調

用梁權郡
韻餞春

方岳

鶯帶春來鶉喚春歸春總不知恨楊花多事杏花無賴
半隨殘夢半惹晴絲立盡碧雲寒江欲暮怕過清明燕
子時春且住待新筍熟了却問行期 問春春竟何之

看紫態紅情難語離想芳韶猶剩牡丹知處也須些個
付與茶蘼喚取娉婷觀教春醉不道五更花漏遲愁一
晌笑車輪生角早已天涯

前調

和趙司
戶紅藥

方岳

把酒問花繭栗梢頭春今幾何笑身居近侍階翻萬玉
面勻菩薩髻擁千螺一一牙籤英英碧字占定花間甲
乙科歸來也傍紫薇吟處揉作陽和 祇今花事無多
看幾許風煙付與他待圍將翡翠怕蜂黏粉織成雲錦

遣鳳銜梭誰翦并刀贈之燕玉莫負雙蛾
嬌溜波花應道儘花強人面底用能歌

前調

和林
教授

方岳

子盍觀夫商丘之木有樗不才縱斧斤脾睨何妨雪立
風煙傲兀怎問春回老子似之倦游久矣歸曬漁蓑羹
芋魁村鉏外聞韭今有子芥已生臺天於我輩悠哉
縱作賦問天天亦猜且醉無何有酒徒陶陸與二三子
詩友陳雷正爾眠雲阿誰敲月不是我曹不肯來君且

住怕口生荆棘胸有塵埃

前調

壽吳履齋

張 榘

綠野歸來筇杖角巾豈不快哉有清泉白石東西巖岫
翠陰紅影高下樓臺況是蕤賓槐庭暑薄照眼葵榴次
第開輕薰裏翦香蒲為壽一笑傳杯 栽培多少英材
更霖雨看看徧九垓算支撐厦屋正資梁棟調和釣鼎
須用鹽梅旒冕興思縉紳顛望應有天邊丹詔催依還
是為蒼生一起重位元台

前調

次韻
四友

馮取洽

我愛之君結屋屏山友松竹梅有倦游孤劍暫懸素壁
醉吟行屨時印蒼苔得失不驚知恬交養浩浩胸中何
壯哉須知道似驂騑萬里道路方開 相期湖上舒懷
莫放過花枝與酒杯況上天已辦河東新賦園橋樂得
海內英才矍鑠溪翁據鞍一笑畫餅功名賦儻來長堤
上看柳花荷氣儘可追陪

前調

馮取洽

一雨沛然六合全
清空無點埃
喜秋容新沐
為誰媚媿
涼蟾留照
政爾徘徊
蠟屐清游
漁蓑淡話
富貴於余何
有哉
雙溪上
總舊盟
鷺鷥來往
無猜
煙霞竹石
松梅
更無數
幽花陸續
開漸黃
雞啄黍
肥堪一箸
浮蛆拍甕
美可三杯
兒解應門
翁方索句
俗客來時
莫放來
青山
好儘從今日
日闔不妨排

前調

用前韻謝
魏菊莊

馮取洽

舉世紛紛風靡波
流名氛利埃
有幽人嘉遯
長年修潔

寒花作伴竟日徘徊餐薦夕英杯迎朝露世味何如此
味哉揚揚蝶儘弄芳來往我又奚猜 雙溪約玉林梅
擬直到莊門一扣開奈衢山風急勒教回駕橫塘水弱
未許浮杯恨結停雲神馳落月白雪風前急墮來教兒
唱侑衰翁一醉無悶堪排

前調

再用前韻
答呂柳溪

馮取洽

問訊柳溪溪上柳容胡為帶埃歎陽春陡變孰為披拂
賞音難遇誰與徘徊好在湖山吾容不辱寄徑垂條豈

偶哉休搖蕩且深根寧極免俗人猜
何妨傍竹依梅
待青眼春回一笑開儘攀絲弄葉效顰施黛籠羈拂帽
竊蔭傳杯未礙飛絲一高千丈風力微時穩下來天難
問便陶門漢苑一任安排

前調

和玉
林韻

馮取洽

人事好乖雲散風流暗思去年記竹輿伊軋報臨村裏
筇枝顛倒忙返溪邊翦韭新炊尋桃小酌取次懽謠俱
可編難忘處是陽春一曲羣唱尊前
新晴又放花天

況家釀堪攜不用錢想有人如玉已過南市無人伴我
重醉西阡舊約難憑新詞堪賦樂事賞心那得全歸來
也命兒將此意寫似朱絃

前調

贈錦江歌者何琮

馮取洽

有孤竹君音節拂雲謚曰洞簫縱柳郎填就周郎顧罷
欠伊品藻律也難調慚媿何郎嗚嗚娟娟翻入顰眉齒
舌喉誰知道是郭郎親授共貫同條 後來一輩朽朽
甚聲響都如鸚鵡嬌歎秦青已往嘉榮何在念奴骨朽

李八魂銷試向君前聽君一曲前輩風流未覺凋馮郎
老但點頭嚙唾拚解金貂

前調

書南
堂壁

蔣捷

老子平生辛勤幾年始有此廬也學那陶潛籬栽些菊
依他杜甫園種些蔬除了雕梁肯容紫燕誰管門前長
者車怪近日把一庭明月却借伊渠鬢邊白雪紛如
又何苦招賓納客歟但夏榻宵眠面風敲枕冬檐晝短
背日觀書若有人尋只教僮道這屋主人今自居休羨

彼有搖金寶轡織翠華裾

前調 未開梅

歐良

我善觀梅識梅妙處舍我其誰待裁冰翦雪已無足道
凝酥弄粉愈不為奇枉費心神巡檐索笑點校南枝并
北枝梅應道似這般題品未是相知 分明有箇端倪
遮莫把人間凡眼窺那精神全在半含蕊處風流全在
未有香時萬木叢邊兩三點白此是生生化化機花開
也又怎生消得箇樣詞兒

前調

壽同年
陳探花

姚勉

憶昔東坡秀奪眉山生丙子年蓋丙離子坎四方中氣
宜當此歲間出英賢河嶽鍾靈星辰再孕來自赤城中
洞天新秋霽萃一襟爽氣風露澄鮮玉階同聽臚傳
伴寶馬如龍絲裊鞭正椿庭未老同躋榮路萼樓爭耀
相照魁躔即似坡公金蓮夜對身作玉堂雲霧仙憐同
歲但乞如夢得分買山錢

前調

壽婺州
陳可齋

姚勉

四海中間第一清流惟有可齋看平生踐履真如冰玉
雄文光燄不浣塵埃元祐諸賢紛紛臺省惟有景仁招
不來狂瀾倒獨中流砥柱屹立崔嵬 掛冠有請高哉
但清廟正需梁棟材便撐舟野水出航巨海有官鼎鼐
無地樓臺製菊齡高看萸人健萬頃秋江入壽杯經綸
了却馭風騎氣閬苑蓬萊

前調

壽張府
判室

姚勉

梅笑東風只兩日間又新歲華有玉龜阿母獻三蟠實

蕊宮仙子飛七香車春滿鰓簾雪晴鴛瓦牕戶非煙籠
翠紗萱堂上看衣翻戲綵觴捧流霞 君家元是仙家
幾度看菖蒲九節花來劔池丹井平分風月一溪流水
猶泛胡麻壽慶千秋榮封兩國綠鬢猶深楊柳鴉長生
藥在蓬萊頂上不必丹砂

前調

送權倅
許帳幹

姚勉

萬里清風吹送錦帆入南浦雲看拂天旌旆攀留不住
迷津舸艦歌舞相迎二許家聲三洪地望今代風流第

一人蜚英早合詞林視草藜閣翻芸
飛芻遠餉三軍
特借作紅蓮入幕賓把西山暮雨暫時收捲荷山明月
小試平分甦醒枯魚剔除深蠹箇是人間有脚春難淹
久看詔催入侍香案麒麟

前調

七月朔
壽盧守

姚勉

一葉新涼又是西風吹轉素商攬玉壺英氣鍾為人物
銀河精采融作文章司巧天公攬先七夕分付天孫雲
錦裳騎龍鳳自九霄飛至萬丈光芒
早年奏賦長楊

飽挹盡瀛洲風露香
問石渠天祿借將班
馬荷山錦水暫作龔
黃蘭省春風薇垣夜
月合佩仙花侍玉皇
明年裏飲壽椒何處
宣勸持觴

前調

壽楊帥參次
日將之官

姚勉

摘玉蕊梅泛金葉蕉
祝公壽齡算今年比
似常年迴別翠煙紅
霧香靄門屏鳳詔雲
霄龍光牛斗輝射南
州孺子亭看看是伴
元戎小隊花柳郊垌
傳家有子明經渾不
要黃金遺滿籬向月
中傳與一枝仙桂爛
斑衣上

更著袍青明日瓜期今朝椿壽玉樹芝蘭羨滿庭公知
否老人星一點映泰階星

前調

壽趙
倅

姚勉

道骨仙風海上騎鯨端是後身把銀河天巧鍾為文采
劍津寶氣融作精神壺玉儲冰掌金擎露胸次全無一
點塵年年裏早花朝六日長慶生申 屏篁濯錦江濱
人盡道如公清最真合沈香亭北金牋奏曲恩披獸錦
醉拭龍巾泥紫頰來渠黃飛去自是八花甄上人從今

後看大釣播物萬象皆春

前調

錢張
倅

姚勉

明月扁舟輕逐江鷗翩然賦歸任顛風掀舞濤山浪屋
少須平定一碧琉璃柳絮浮雲有無根蒂到底不磨真
是非呵呵笑看人情如紙世事如棊宜堂事事皆宜
把杯酒論文更有誰記風雲滿席吟情浩蕩龍蛇滿壁
醉墨淋漓別後相思有書寄否春在梅花第一枝重相
見約柳堤撐舫竹閣尋詩

前調

送友人
歸蜀

姚勉

拂劍整裝光射斗牛色正芒寒大丈夫不作兒曹離別
何須更唱三疊陽關晝錦還鄉油幢佐幕誰道青天行
路難從今去聽聲名燄燄飛動岷山 征途少飲加餐
要做取功名久遠看捲長風吹醒劍闕雲氣更須砥柱
三峽驚湍聞道槐庭已登安石此去須彈貢禹冠明年
裏踏梅花有分相見長安

前調

王鼎翁

又是年時杏紅欲吐柳綠初芽奈尋春步遠馬嘶湖曲
賣花聲過人唱鶻紗暖日晴煙輕衣羅扇看徧王孫七
寶車誰知道又十年魂夢風雨天涯 休休何必傷嗟
漫贏得清清兩鬢華且不知門外桃花何代不知江左
燕子誰家世事無情天公有意歲歲東風歲歲花拚一
笑且醒來杯酒醉後杯茶

前調

何夢桂

老去無心看盡青山山前暮雲問重來海燕烏衣安在

乍歸遼鶴華表空存世路悠悠風塵渺渺白髮相催烏
兔頻浮生事算天涯海角誰是閒人 幾番甲子庚申
看青草年年秋又春笑武陵源上桃花未實崑崙山下
瑤樹長新霓羽飄零蛾眉蕭颯欲覓神仙隔兩塵草堂
在但休教猿鶴夜半移文

前調

壽何逢
原北堂

何夢桂

孔蓋霓旌月佩雲裳人間女仙問韶光九十何如今日
花朝百五好是明年戲舞稱觴一堂家慶眼見兒孫曾

又立奇絕處看菱花白髮不改朱顏
當年手種紅蓮
笑幾度桑田滄海乾想蟾胎鍊就紫皇靈藥龍鬚飛墮
玉女雲輶青鳥重來紅霞儼在一曲雲和猶未閒羞塵
世把蛾眉蟬鬢空為誰妍

前調

梅

吳潛

十月江南一番春信怕凭玉闌正地連邊塞角聲三弄
人思鄉國愁緒千般草草村墟疎疎籬落猶記花間曾
卓菴茶甌罷問幾回吟遶冷淡相看
堪憐影落溪南

又月午無人更漏三雖虛林幽壑數枝偏瘦已存鼎鼐
一點微酸松竹交盟雪霜心事斷是平生不肯寒林逋
在倩詩人此去為語湖山

前調

陳草閣

霜剝枯崖何處郵亭玉龍夜呼喚經年幽夢悠然獨覺
參橫璇漢漏徹銅壺漠漠風煙昏昏水月醉聳詩肩騎
瘦驢孤吟處肯尋香弔影搔首踟躕古心落落如予
悄獨立高寒凌萬夫對荒煙野草淺溪沙路班荆三嗅

此意誰如高臥南陽歸來彭澤借問風光還似無難窮
處待憑將妙手作歲寒圖

前調

葛長庚

乍雨還晴似寒而暖春事已深是婦鳩乳燕說教魚躍
豪蜂醉蝶撩得鶯吟鬪茗分香脫單衣袂回首清明上
巳臨芳菲處在梨花金屋楊柳瑤林 如今詩酒胸襟
對好景良辰似有姝念恨如芳草知他多少夢和飛絮
何處追尋病酒時光困人天氣早有新秧吐嫩鍼蘭亭

畔漸流觴曲水修禊山陰

前調

葛長庚

吹面無寒沾衣不濕豈不快哉正杏花雨嫩紅飛香砌
柳枝風軟綠映芳臺燕似談禪鶯如演史猶有海棠連
夜開清明也尚陰晴莫準蜂蝶休猜朝來應問蒼苔
甚幾日都成錦繡堆念四方賓客不堪渭樹一年春事
已屬庭槐宿酒難醒多情易老爭奈傳杯不放杯如何
好看秋千戲劇蹴踘詼諧

前調

葛長庚

嫩雨如塵嬌雲似織未肯便晴見海棠花下飛來雙燕
垂楊深處啼斷孤鶯綠砌苔香紅橋水暖笑撚吟髭行
復行幽尋嬾就半牕殘睡一枕初醒銷凝次第清明
渺南北東西草又青念鏡中勲業韶光冉冉夢前今古
銀髮星星青鳥無憑丹霄有約獨倚東風無限情誰知
有這春山萬點杜宇千聲

前調 除夕

元好問

腐朽神奇夢幻吞侵朝昏變遷悵殘燈舊歲雞聲競早
春風歸興鴈影相先南渡崩奔東屯留滯世事悠悠白
髮邊虛名誤徧人間浪走恰到求田 青紅花柳爭妍
意醉眼天公也放顛更雲雷怒捲頹波一注冰霜冷看
老桂千年園令家居陶潛官罷無酒令人意缺然從教
去付青山屋上明月尊前

御選歷代詩餘卷九十